



MEMÒRIA DE LA INTERVENCIÓ ARQUEOLÒGICA AL CARRER NOU DE LA RAMBLA, 16

(CIUTAT VELLA, BARCELONA, EL BARCELONÈS)

Núm expedient Departament Cultura: R/N 437 K121 NB 2020/1-31153

Codi intervenció Servei d'Arqueologia: 064/20



ÒSCAR MATAS i PAREJA

Sabadell, gener de 2021

Arqueòleg Director:

ÒSCAR MATAS i PAREJA

Gestió de la intervenció:

MARTA FÀBREGAS i ESPADALER

Fitxa tècnica

Nom intervenció arqueològica: Carrer Nou de la Rambla, 16.

Núm Expedient Departament de Cultura: R/N 437 K121 NB 2020/1-31153

Codi intervenció Servei d'Arqueologia ICUB: 064/20

Cronologia: Resultats negatius

Cordenades / alçada: UTM31N - ETRS89: X: 430914,3 (E) / Y: 4581131,9 (N) / 6,88 snm

Terme municipal / comarca: Ciutat Vella, Barcelona / el Barcelonès.

Tipus d'excavació: Intervenció arqueològica terrestre (control-excavació).

Motiu: Reforma integral de l'edifici.

Promotor: Jordi Sanhellí Cañal

Empresa adjudicatària arqueologia: ATICS, SL *Gestió i difusió del patrimoni arqueològic i històric.*

Data de la intervenció: 2-18 de desembre de 2020.

Direcció arqueològica: Òscar Matas i Pareja.

Aixecament planimetria / digitalització de plànols: Àlex Moreno.

Fotografia: Òscar Matas i Pareja.

Paraules clau: Carrer Nou de la Rambla / El Raval / *Barcino* / La Rambla / Sant Pau del Camp / Prehistòria / Refugis antiaeris /

ÍNDEX

1	CONTEXT GEOGRÀFIC.....	5
1.1	Situació de la zona de la intervenció arqueològica.....	5
1.2	Context geogràfic i geològic.....	6
2	ANTECEDENTS HISTÒRICS I ARQUEOLÒGICS.....	8
2.1	Antecedents històrics.....	8
2.2	Antecedents arqueològics.....	10
3	METODOLOGIA ARQUEOLÒGICA.....	13
4	DESENVOLUPAMENT I RESULTATS DE LA INTERVENCIÓ ARQUEOLÒGICA	14
5	INTERPRETACIÓ I CONCLUSIONS.	18
6	BIBLIOGRAFIA.....	19
7	DOCUMENTACIÓ GRÀFICA.	21
7.1	Fotografies	21
7.2	Planimetria.....	30
ANNEX 1	Fitxes d'unitats estratigràfiques (UE)	

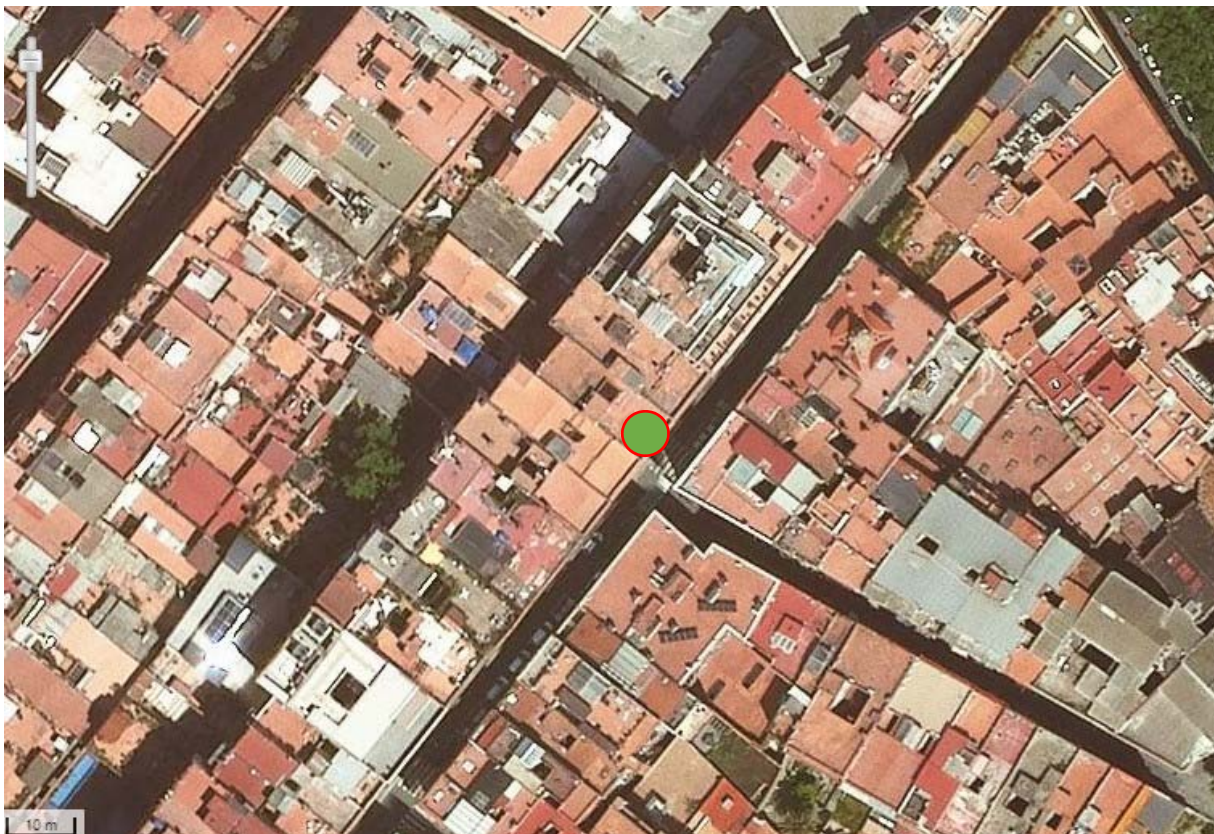
1 CONTEXT GEOGRÀFIC.

1.1 SITUACIÓ DE LA ZONA DE LA INTERVENCIÓ ARQUEOLÒGICA

La present intervenció arqueològica s'han realitzat dins del nucli urbà de la ciutat de Barcelona, al barri del Raval, dins el districte de Ciutat Vella, en un indret amb terrenys quaternaris.

La intervenció es va portar a terme exactament, a la finca del número 16 del carrer Nou de la Rambla, just davant de la cantonada amb el carrer de Lancaster, amb unes coordenades UTM31N - ETRS89: X: 430914,3 (E) / Y: 4581131,9 (N), i una alçada de 6,88 m snm.

La referència cadastral és: 0913935DF3801D, i el codi de la parcel·la és: 01 50230 035.



Ubicació de la intervenció arqueològica al carrer Nou de la Rambla, 16, dins el districte de Ciutat Vella, Barcelona.
(Font ICGC, Institut Cartogràfic i Geològic de Catalunya).

1.2 CONTEXT GEOGRÀFIC I GEOLÒGIC.

La ciutat de Barcelona es troba dins d'un terme municipal que s'estén a la costa de la mar Mediterrània en una plana d'uns 5 km d'amplària (l'extensió total del terme és de 91,41 km²), limitada al NO per la serra de Collserola (que culmina a 512 m al cim del Tibidabo), entre els sectors deltaics del Llobregat i del Besòs. La seva funció de capital ha estat sens dubte afavorida per la situació geogràfica d'aquesta plana, on conflueixen els dos grans eixos de comunicació que travessen en direcció Nord-Sud la Catalunya central (el Llobregat i l'eix dels rius Besòs-Congost-Ter) i que accedeixen a la ciutat a través del congost de Martorell el primer i del coll de Finestrelles, sota el turó de Montcada, el segon.

El Barcelonès comprèn el territori estès entre la Mediterrània i la Serralada Litoral, en el tram conegut per serra de Collserola, és a dir, entre els estrets de Martorell i de Montcada, per on els rius Llobregat i Besòs, respectivament, s'encaminen a la mar. Des del punt de vista de la morfologia, és fàcil identificar, al Barcelonès, dues grans unitats: Collserola i el Pla de Barcelona, que és a on s'ubica la ciutat de Barcelona, i per tant és aquella unitat morfològica que ens interessa.

El Pla de Barcelona és limitat per la Serralada de Collserola, i a migjorn, per la falla que segueix, ran de mar, des de Garraf i el turó de Montjuïc que és el punt més elevat, pels turonets dels Ollers, del Tàber, de les Fazies, de la Bota, fins el turó de Montgat, més enllà del Besòs.

La falla, originada al moment de la fractura del Massís Catalano-Balear, dibuixà el que, a grans trets, havia de ser la costa catalana. Per això, el pla inclinat del peu de Collserola és de basament paleozoic i d'estructura tabular, havent estat afectat per tots els moviments orogènics alpins. En el miocè i el pliocè, damunt del sòcol paleozoic se sedimentaren dipòsits marins, dels quals són testimonis el seguit de turons suara anomenats. El Pla, que des de Collserola va baixant suaument i d'una manera regular, en el punt de contacte entre la Ciutat Vella i l'Eixample, es produeix una ruptura de continuïtat amb la presència d'un salt o esglaió d'uns vint metres, clarament visible en la morfologia urbana. Aquest tall va ser aprofitat per la defensa, recolzant-hi les muralles, o per a l'economia, instal·lant a les Moles diversos molins aprofitant el sallent¹.

¹ HURTADO-MESTRE-MISERACHS, 1998; AAVV, 2006.

El pla es pot dividir en tres sectors: el pla inclinat, els turons arran de mar, i el pla de baix, que correspondria a la zona compresa entre l'esglaó i el mar. En aquest sector hi dominen materials al·luvials més fins aportats per rieres, torrents i les aigües d'escorrentiu que baixen de la serra i, també, dels corrents marins. Aquesta acció sedimentària de la plataforma presenta una sèrie de característiques que ha permès definir-la com un procés cíclic. Sembla que allà on l'efecte dels torrents no ha estat tan violent, es poden diferenciar tres nivells que es superposen quasi sempre en el mateix orde i que es repeteix cíclicament unes tres vegades, és per aquest motiu que se'l coneix com "tricycle".

Aquests nivells son de baix a dalt:

- Argiles vermelles de procedència col·luvial i que seria la conseqüència d'un sòl format en condicions de clima semblant al de les regions tropicals humides, es a dir, una fase humida i una altra de seca.

- Llims groguencs d'origen eòlic, *loess*, i que sembla que es formarien amb un clima sec i fred.

- Per últim, trobem el torturà, aquestes crostes calcàries s'haurien format en períodes de transició entre els dos climes anteriors, és a dir, més humit que durant el *loess* perquè hi hagués circulació de carbonat càlcic, però més càlid que el primer nivell, per tal que s'evaporés l'aigua.

En aquest nivells anirien incidint els diferents torrents i rieres, encaixant-se i produint formacions al·luvials i col·luvials de llims i argiles poc consolidades, la qual cosa explicaria l'aparició esporàdica de llengües de còdols i graves que trenca aquest cicle.

2 ANTECEDENTS HISTÒRICS I ARQUEOLÒGICS.

2.1 Antecedents històrics.

Els orígens de la ciutat de Barcelona se situen al Mont Tàber, molt a prop del mar i dominat al sud pel promontori de Montjuïc, que facilita la defensa del seu litoral. Ben aviat, però, els límits s'anaren expandint pel pla, on només s'aixequen, cap al nord, els turons de Monterols, el Putxet, la Creueta, el Carmel, la Muntanya Pelada i el turó de la Peira.

Des del punt de vista urbanístic, podem diferenciar tres zones dins la ciutat. Prop del mar i dominat al sud pel gran promontori de Montjuïc hi ha el nucli antic, que resta emmurallat fins la desaparició de les muralles, a mitjans del segle XIX. Aquest espai inclou d'una banda, un nucli central conegut com a barri gòtic que correspon, *lato sensu*, a la primitiva ciutat romana. Al seu voltant hi trobem tot un seguit de petites viles que es van formar en època medieval, dins el perímetre de les muralles aixecades al segle XIII. Aquestes viles noves són els actuals barris coneguts amb els noms de les esglésies que els centralitzen: del Pi, de Santa Anna, de Sant Pere, de Santa Maria del Mar i de la Mercè. Els darrers sectors del nucli antic de la ciutat, és a dir, la Rambla i el Raval, començaren a ser urbanitzats quan quedaren inclosos dins el tercer recinte fortificat de la ciutat que es bastí al llarg de la segona meitat del segle XIV.

En segon lloc tenim tot un seguit de pobles que neixen entorn de la ciutat, i que n'acabaran formant part a finals del segle XIX. Per últim hi trobem l'Eixample, una àmplia zona quadrada, de carrers amples, planificada a la segona meitat del segle XIX, seguint el Pla d'Ildefons Cerdà, quan ja s'havien enderrocat les muralles que impedièn el creixement urbanístic de Barcelona².

La intervenció (al carrer Nou de la Rambla, 16), s'ha desenvolupat dins del districte de Ciutat Vella, al barri del Raval.

La zona on s'ha realitzat el control arqueològic va formar part del *suburbium* o àrea de terreny íntimament lligada a la *Colonia Iulia Augusta Faventia Paterna Barcino*, fundada el segle I aC, en època d'August.

² GARCIA ESPUCHE, 1986; AAVV, 1992-1995; PALET, 1994; MARTÍN, 1999.

Des de començament del segle IX el territori de la ciutat de Barcelona s'amplià amb l'establiment dels primers nuclis de població situats fora del recinte que englobava la muralla romana, constituint burgs o barriades, anomenades també *vilanoves*, establertes al voltant de centres d'ordre econòmic o religiós com és el cas d'esglésies, el mercadal, el port o hospitals. Poc a poc les muralles anaren perdent el valor defensiu i la funció aglutinadora i proteccionista exercida durant més de 900 anys. A la fi del segle XI la muralla romana havia perdut tota la seva funcionalitat com a recinte defensiu, tot i que el nucli urbà que delimitava continuà mantenint el paper de centre polític i religiós³.

Després d'un breu parèntesi de davallada, es va produir durant els segles XII-XIII un moment d'expansió econòmica que es va traduir en l'augment de la implantació de tallers i fleques, la urbanització del *suburbium* al peu de les muralles, el creixement de les zones destinades al conreu i s'inicià la transformació dels espais lliures en horts i posteriorment en habitatges. També a mitjans del s XII, les ordres militars van rebre propietats al territori de Barcelona. L'espai fou dividit gradualment en parcel·les i llogat amb finalitats edificatòries.

³ CUBELES-PUIG, 2004, p219.

2.2 Antecedents arqueològics.

Dins de l'àrea pròxima a l'actual intervenció, s'han realitzat amb anterioritat d'altres intervencions arqueològiques:

1. En diverses àrees de l'actual barri del Raval de Barcelona properes a l'àrea d'intervenció, s'han documentat evidències d'ocupació prehistòrica⁴. Els jaciments prehistòrics de l'Illa Robador, el del carrer de la Reina Amàlia, i el del carrer d'Espalter, dibuixen un important conjunt arqueològic al cor del barri del Raval, delimitat pels carrers de la Reina Amàlia (oest), la Rambla del Raval (nord), l'església de Sant Pau del Camp (sud), i els carrers de Robador i d'Espalter (est).

L'àmbit del present projecte es situa a prop d'aquest important conjunt, i per tant és possible la documentació de restes o troballes prehistòriques relacionades amb aquests jaciments neolítics i del bronze⁵. Més encara quan es desconeixen els límits reals d'aquest assentament prehistòric associat a les primeres comunitats agrícoles-ramaderes del Pla de Barcelona, i els quals podrien arribar a ocupar una important extensió de terreny.

2. Es troba al *suburbium* de la ciutat romana de Bàrcino.

3. El barri del Raval és una zona d'expansió medieval, molt a prop de la muralla medieval de la Rambla i de les Drassanes Reials (s. XIII) i està inclosa dins el recinte de la tercera muralla de Barcelona del segle XIV

4. **Carrer Marquès de Barberà, 4 (1998)**⁶. Aquesta intervenció tenia com a objectiu practicar una prospecció arqueològica amb la finalitat de documentar la possible existència de restes arqueològiques. Es van documentar restes d'època prehistòrica, segurament relacionades amb el jaciment neolític de Sant Pau del Camp. Aquests materials no es van poder relacionar amb cap tipus d'estructura ni nivell d'ocupació. També es van localitzar fragments ceràmics de diferents èpoques (segle XV fins l'actualitat), conservant-se només la darrera edificació.

⁴ Carta Arqueològica de Barcelona (<http://cartaarqueologica.bcn.cat/986>)

⁵ Carta Arqueològica de Barcelona (<http://cartaarqueologica.bcn.cat/2900>)

Carta Arqueològica de Barcelona (<http://cartaarqueologica.bcn.cat/15>)

Carta Arqueològica de Barcelona (<http://cartaarqueologica.bcn.cat/19>)

Carta Arqueològica de Barcelona (<http://cartaarqueologica.bcn.cat/65>)

⁶ Carta Arqueològica de Barcelona (<http://cartaarqueologica.bcn.cat/595>)

5. Carrer Sant Pau, 51. (1998)⁷. L'actuació arqueològica realitzada al solar núm. 51 del carrer de Sant Pau va consistir en el control i excavació d'una cala de 2 per 1,5 m. per tal d'instal·lar la caixa d'un ascensor. La fondària que es va assolir va ser de 1,4 m. La fase més antiga es va ubicar als segles XVI - XVII i es trobava representada per nivells d'argiles amb restes arqueològiques que es van relacionar amb activitats agrícoles. La següent fase estava representada per les restes de l'edifici i per clavegueres que es van ubicar a la segona meitat del segle XIX.

6. Defensa passiva. Cal assenyalar l'existència en determinats punts de la ciutat d'alguns *refugis antiaeris*, que van ser construïts en el context de la Guerra Civil (1936-1939) per protegir la població civil dels bombardejos feixistes i dels quals majoritàriament només se'n coneix la seva ubicació aproximada i alguna part dels seus recorreguts.

Des del primer atac –naval en aquest cas- sobre el nucli urbà la nit del 13 de febrer de 1937, fins a la caiguda de la ciutat el 26 de gener de 1939, la ciutat va patir un total de 194 bombardejos, la majoria aeris, que provocaren un nombre de víctimes i ferits. Els atacs indiscriminats sobre la població civil provocaren, al marge de les víctimes, un gran impacte psicològic.

A Barcelona, el Servei de Defensa Passiva Antiaèria depenent de l'Ajuntament, en primer lloc, i la Junta de Defensa Passiva de la Generalitat, posteriorment, van portar a terme un projecte per salvaguardar els edificis emblemàtics i subvencionaren al voltant d'un centenar de refugis. La resta, casi 1300, es varen començar a excavar de forma auto-organitzada i auto-finançada per iniciativa civil, configurant un autèntic moviment social sense precedents.

Els refugis antiaeris són espais soterrats, amb un o més accessos en la via pública i diversos espais en el seu interior. Aquells planificats per l'Ajuntament eren dissenyats com a medis de defensa passiva amb la vocació d'ésser reaprofitats com a trams de clavegueram, banys públics, magatzems, sales de lectura i altres usos.

La majoria de refugis veïnals tenien un caràcter provisional i efímer. La seva construcció es deuria al treball abnegat de civils no militaritzats, vells i, sobretot, dones i nens. Varen començar als barris amb una gran tradició associativa i sense comprometre els fonaments dels edificis, com per exemple a les places públiques.

⁷ Carta Arqueològica de Barcelona (<http://cartaarqueologica.bcn.cat/596>)

Segons la informació recollida a l'Arxiu Administratiu de l'Ajuntament de Barcelona propers a la zona del projecte s'hi localitzen els següents:

- **Refugi núm. 0156⁸** Carrer Nou de la Rambla.
- **Refugi núm. 1149** Carrer Nou de la Rambla, 5-7 .

Es coneix l'existència d'aquests refugis pel llistat de refugis antiaeris del 16 de juliol de 1938 publicat a l'Atles dels Refugis de la Guerra Civil espanyola a Barcelona publicat per l'Ajuntament de Barcelona i CLABSA. En no tenir més documentació de l'estructura defensiva, ja sigui de l'època o fruit d'intervencions de documentació posterior, no es pot aportar més informació

⁸ Carta arqueològica de Barcelona (<http://cartaarqueologica.bcn.cat/1715>)

3 METODOLOGIA ARQUEOLÒGICA.

El mètode de registre emprat en la present intervenció arqueològica s'inspira en el proposat per E.C. Harris⁹ i per A. Carandini¹⁰. Es tracta del registre objectiu dels elements (murs, estructures de combustió, paviments, tombes...) i estrats (de terra amb o sense material arqueològic) que s'exhumen. Es realitza una numeració correlativa d'aquests sota el nom d'Unitats Estratigràfiques (UE) que individualitzen els uns dels altres. Cada Unitat Estratigràfica s'enregistra en una fitxa en la que s'indica: la seva ubicació, la situació en les plantes i seccions, la definició i la seva relació posició física respecte a la resta d'unitats estratigràfiques amb que es relaciona.

L'organització i registre sobre el terreny és de tres tipus:

- Registre estratigràfic, amb Unitats Estratigràfiques (UE).
- Registre gràfic, amb el qual queden registrades les estructures i/o estrats mitjançant fotografia, topografia i dibuix arqueològic.
- Registre de materials mobles, que implica el seu rentat, marcatge, tria tipològica i inventari.

⁹ HARRIS, 1979.

¹⁰ CARANDINI, 1996.

4 DESENVOLUPAMENT I RESULTATS DE LA INTERVENCIÓ ARQUEOLÒGICA

Amb motiu de la reforma integral de la finca del número 16 del carrer Nou de la Rambla, es va portar a terme un control arqueològic de les remocions del subsòl. La zona resulta especialment interessant, sota criteris històrics-arqueològics, segons els antecedents arqueològics indicats anteriorment.

És així, com les tasques arqueològiques varen ser portades a terme per l'arqueòleg **Òscar Matas i Pareja** (ATICS SL Gestió i Difusió del Patrimoni Arqueològic i Històric), sota la supervisió del Servei d'Arqueologia de l'Institut de Cultura de Barcelona (ICUB), i el Servei d'Arqueologia i Paleontologia de la Generalitat de Catalunya, seguint les directrius marcades pel Decret 78/2002, del 5 de març, del Reglament de protecció del patrimoni arqueològic i paleontològic, de la Generalitat de Catalunya.

El dia 2 de desembre de 2020 es va començar la intervenció, adequant la zona i marcant la cala que s'havia d'excavar per construir el fossat de l'ascensor, a l'entrada de la planta baixa, entrant pel vestíbul actual de la finca.

Es va començant fent una petita cala d'uns 40 x 40 cm, i posteriorment, després de fer caure l'envà, que separava aquest espai d'entrada a la planta baixa, amb el local comercial situat també en els baixos de l'edifici, es va procedir a excavar manualment la gran cala quadrangular per construir el fossat de l'ascensor de la finca. Tot i que l'ascensor tindrà unes mides d'1,20 x 1,20 m, la cala quadrangular per construir el fossat de l'ascensor es va obrir amb unes dimensions aproximades de 2 x 2 metres, i es va assolir una fondària d'uns 1,40 m.



Imatge de l'obertura d'aquesta gran cala quadrangular per construir el fossat de l'ascensor al carrer Nou de la Rambla, 16. (Foto: Òscar Matas).

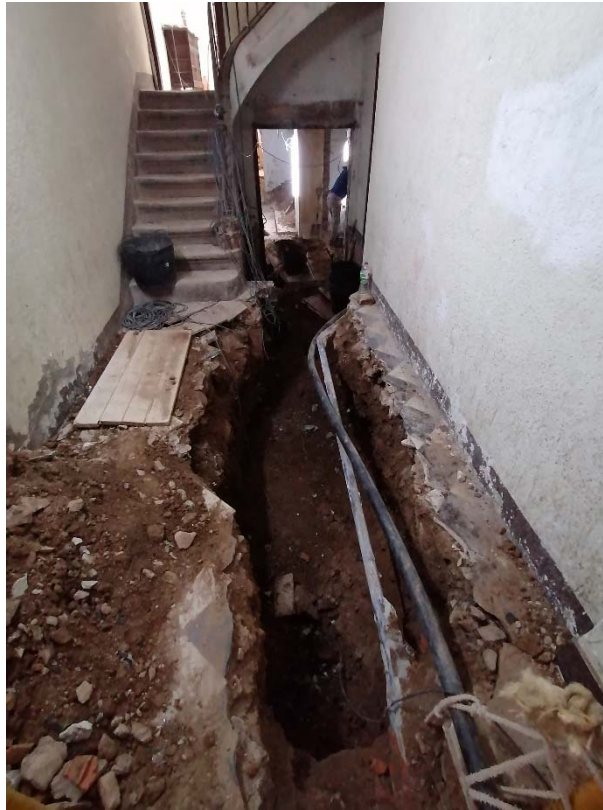
Es va començar picant mecànicament, el paviment de terratzo i la seva preparació de formigó (UE100), amb un gruix d'uns 15 cm.

A continuació es va anar extraient un nivell format per una argila de color marró (UE101), amb una potència d'uns 30 cm. Sembla ser que es tractaria d'un nivell de terraplenament previ a la urbanització de tota aquesta zona a ponent de la Rambla, durant el segle XIX.

Posteriorment es va identificar un altre nivell (UE102) format per unes argiles més compactes de color marró-vermellós, amb una potència aproximada d'uns 45 cm. Finalment es va localitzar el darrer estrat (UE103), format per un sediment d'una terra molt argilosa, de color marró fosc-negre, amb molt carbons. En aquets cas, aquest nivell feia un mínim de 60 cm. En aquests dos nivells (UE102-103), es va localitzar algun fragment de ceràmica vidriada i algun de ceràmica blava catalana, que situarien la seva formació durant l'època moderna (entre els segles XVII-XVIII). Finalment es va assolir una profunditat total d'uns 1,40 m, sense localitzar restes arqueològiques, per tant els resultats varen ser negatius.

Després es va obrir una gran rasa en tota la longitud del vestíbul d'entrada als pisos de la finca, a la planta baixa, per instal·lar les noves canalitzacions d'aigües pluvials i residuals de l'edifici. Aquesta discorria durant tota la longitud del vestíbul, uns 13 metres, amb una amplada aproximada d'uns 60 cm, per connectar al clavegueram central situat al carrer Nou de la Rambla. Prèviament a l'inici de l'obertura d'aquesta rasa, ja observàrem, com aquesta part

davantera de la parcel·la, tant a la banda del vestíbul d'entrada, com al costat, a l'entrada del local comercial, el terra havia estat recrescut, probablement per salvar el desnivell topogràfic, amb el carrer Nou de la Rambla. La rasa a obrir en aquesta zona, tenia l'objectiu d'instal·lar la nova xarxa principal d'evacuació d'aigües pluvials i residuals de l'edifici.



Vista de la gran rasa longitudinal al vestíbul de la finca durant les tasques d'obertura, al carrer Nou de la Rambla, 16.
(Foto: Òscar Matas).

Per aquesta raó, es va començar extraient la pavimentació actual del vestíbul, unes rajoles quadrades de color blanc i negre, i la seva preparació de formigó gris (UE104). Posteriorment es va començar a excavar un nivell molt heterogeni (UE105), format per terres de diferents orígens, i nivells de runa, que devien servir per recreixer aquesta zona davantera (vers el carrer Nou de la Rambla) de la parcel·la, per construir l'edifici durant el segle XIX. Finalment es va assolir una cota màxima de -1,60 m des del nivell de circulació, sense localitzar ni material ceràmic ni restes arqueològiques.

Posteriorment, en els dies següents, es va obrir una altra petita rasa longitudinalment, a l'amplada de la parcel·la, a la part posterior dels baixos dedicat a local comercial, per tal de connectar els baixants d'aigües pluvials a la xarxa principal d'evacuació d'aigües. En aquest

cas, la rasa feia uns 5 m de longitud, i una amplada de 40 cm. La fondària assolida només va ser d'uns 30 cm. Primer es va extreure el paviment de l'àmbit, format per unes rajoles quadrangulars de terratzo de color gris (d'uns 40 x 40 cm) i la seva preparació de formigó, amb un gruix total de 15 cm (UE106), i posteriorment es va localitzar un nivell format per runa (UE107), fins la fondària requerida (-0,30 m des del nivell de circulació actual), no localitzant-se ni materials ni restes arqueològiques.

Finalment, es van obrir dues petites cales a la banda est de la primera gran cala oberta per construir el fossat de l'ascensor, a la banda del local dels baixos de l'edifici, justament a la zona on comença el desnivell recrescut de la part davantera de l'edifici. En aquest cas les cales, de molt reduïdes dimensions (uns 60 x 60 cm, aproximadament) tenien la finalitat de localitzar la fonamentació de la paret. Es va començar picant i extraient el paviment també de terratzo, però més fosc (negre) i la seva preparació de ciment (UE108), per després continuar baixant un nivell de runa, molt similar al localitzat a l'anterior rasa (UE109). En aquets cas es va assolir una fondària d'uns 40 cm fins localitzar la fonamentació de la paret, amb resultats arqueològics negatius.

5 INTERPRETACIÓ I CONCLUSIONS.

La intervenció arqueològica únicament ens ha permès documentar estratigrafia formada per argiles amb algunes restes de material ceràmic, que ens permeten apuntar que són fruit de les remocions necessàries per a la construcció de l'edifici, que actualment està dempeus, la data de construcció del qual és de la primera meitat del segle XIX.

En cap cas s'ha pogut observar restes que ens permetin anar més enrere cronològicament pel que fa al tipus d'ocupació que hi deuria haver en el solar abans de la construcció del bloc de pisos.

És per això que, a nivell arqueològic no podem aportar més informació pel que fa a la història del carrer Nou de la Rambla en particular, i de la ciutat de Barcelona en general.

6 BIBLIOGRAFIA.

-AA.VV. (1992-1995): *Història de Barcelona*. 9 Vols. Dirigida per J. Sobrequés i Callicó. Enciclopèdia Catalana. Ajuntament de Barcelona. Barcelona.

-Vol.1 (1991): *Estructura urbana de la ciutat romana*.

-Vol.2 (1992): *La formació de la Barcelona medieval*.

-Vol.3 (1992): *La ciutat consolidada (segles XIV-XV)*.

-Vol.4 (1992): *Barcelona dins la Catalunya moderna (segles XVI-XVII)*.

-Vol.5 (1993): *El desplegament de la ciutat manufacturera (1714-1833)*.

-Vol.6 (1995): *La ciutat industrial (1833-1897)*.

-AA.VV. (2006): *Atles de Catalunya. Barcelonès-Vallès Occidental*. Ed. Enciclopèdia Catalana. Barcelona.

-CABRERA, LI. (1992): *La sedimentació neògena en la conca Catalano-Balear. Història Natural dels Països Catalans. Geologia II*. Fundació Enciclopèdia Catalana. Barcelona, p. 289-296.

-COLOMÉ, J.; VALLS, F. (1994): "La viticultura catalana durant la primera meitat del segle XIX. Notes per a una reflexió". *Recerques: Història, economia i cultura*, núm. 30. Barcelona, p.47-68.

-CARANDINI, A. (1997): *Historias en la Tierra. Manual de excavación arqueológica*. Ed. Crítica, Barcelona.

-CARTA ARQUEOLÒGICA DE BARCELONA: <http://cartaarqueologica.bcn.cat>

-CIRICI, A. (1975): *Barcelona pam a pam*. Barcelona.

-CUBELES, A.; PUIG, F. (2004): "Les fortificacions de Barcelona" dins: AAVV(2004): *Abajo las murallas!!! 150 anys de l'enderroc de les muralles de Barcelona*. Institut de Cultura - Museu d'Història de la Ciutat

- Ajuntament de Barcelona. Barcelona.

- DURAN I SANPERE, A. (1972-1975):** *Barcelona i la seva història*. Barcelona.
 - FABRE, J.; HUERTAS, J.M. (1976):** *Tots els barris de Barcelona, vol. III*. Ed. 62. Barcelona.
 - GARCIA ESPUCHE, A. (1986):** *Espai i Societat a la Barcelona preindustrial*. Barcelona.
 - HARRIS, E. C. (1990):** *Principios de estratigrafia arqueològica*, Ed. Crítica, Barcelona.
 - HURTADO, V.; MESTRE, J.; MISERACHS, T. (1998):** *Atlas d'Història de Catalunya*. Ed. 62. Barcelona.
 - I.C.C. = Institut Cartogràfic de Catalunya (1993):** *Mapa comarcal de Catalunya. 1:50.000. El Barcelonès-13*. Generalitat de Catalunya.
- d'Arqueologia i Paleontologia de la Generalitat de Catalunya, Barcelona. Informe inèdit.
- PALET, J.M. (1994):** *Estudi territorial del Pla de Barcelona. Estructuració i evolució del territori entre l'època íbero-romana i l'altmedieval, segles II-I aC - X-XI dC*. Centre d'Arqueologia de la Ciutat, Institut de Cultura. Barcelona.

7 DOCUMENTACIÓ GRÀFICA.

7.1 FOTOGRAFIES



FOTOGRAFIA 1 → Fotografia de la situació de la intervenció arqueològica al carrer de Nou de la Rambla, 16, davant de la cantonada amb el carrer de Lancaster, des del sud.



FOTOGRAFIA 2 → Imatge inicial de la zona de la planta baixa, al final del vestíbul, on es va obrir el forat per l'ascensor, des del nord.



FOTOGRAFIA 3 → Vista de les tasques inicials d'obertura de la cala per construir el fossat de l'ascensor, des del nord-est.



FOTOGRAFIA 4 → Fotografia durant les tasques d'excavació del fossat de l'ascensor, des de l'est.



FOTOGRAFIA 5 → Vista final de la cala oberta per fer el fossat de l'ascensor, des de l'est.



FOTOGRAFIA 6 → Fotografia de detall de l'estratigrafia localitzada al forat de l'ascensor, des de l'est.



FOTOGRAFIA 7 → Imatge inicial del vestíbul d'entrada als pisos de la finca del carrer Nou de la Rambla, 16, on es va obrir la rasa per l'evacuació de les aigües residuals, des del sud.



FOTOGRAFIA 8 → Vista de detall de l'estratigrafia (UE105) de la rasa oberta al vestíbul de l'entrada de l'edifici, des de l'est.



FOTOGRAFIA 9 → Panoràmica aèria de la zona del vestíbul d'entrada a la finca, durant les tasques d'obertura de la rasa longitudinal per la instal·lació de la canalització de les aigües residuals, des de l'oest.



FOTOGRAFIA 10 → Fotografia general final, de la rasa oberta al vestíbul de l'entrada de la finca del carrer Nou de la Rambla, 16, des de l'est.



FOTOGRAFIA 11 → Imatge inicial de la zona del darrere del local de la planta baixa, on es va obrir la petita rasa per connectar els baixants pluvials a la conducció d'aigües residuals principal, des del nord.



FOTOGRAFIA 12 → Vista final de la rasa oberta al fons del local dels baixos de l'edifici, des de l'oest.



FOTOGRAFIA 13 → Fotografia de les dues cales de comprovació de la fonamentació obertes al local dels baixos de l'edifici, des del nord-est.



FOTOGRAFIA 14 → Imatge final de les dues cales de comprovació de la fonamentació als baixos de l'immoble, des del nord-oest.

7.2 PLANIMETRIA.



NOM DEL PROJECTE

INTERVENCIÓ ARQUEOLÒGICA AL
CARRER NOU DE LA RAMBLA, 16.

CODI 064/20

MUNICIPI

BARCELONA

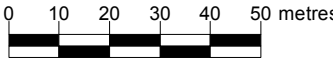

DISTRICTE

CIUTAT VELLA

LLEGGENDA

 Àmbit d'intervenció

Escala 1:1.500
 originals DIN-A3


BASE CARTOGRÀFICA: ICC www.icc.cat
 PROJECCIÓ UTM FUS 31N / ETRS 89

PLÀNOL NÚM.: 1



430735
4581230
4581180
4581130
4581080
4581030

431085
4581230
4581180
4581130
4581080
4581030

430735 430785 430835 430885 430935 430985 431035 431085

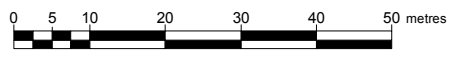


NOM DEL PROJECTE:
Intervenció arqueològica Nou de la Rambla, 16 (Barcelona).
Codi 064/20.

ARQUEÒLEG:
Òscar Matas

CARTOGRAFIA:
Alex Moreno

ESCALES:
1:1.000
ORIGINALS DIN-A3
NUMÈRICA GRÀFICA

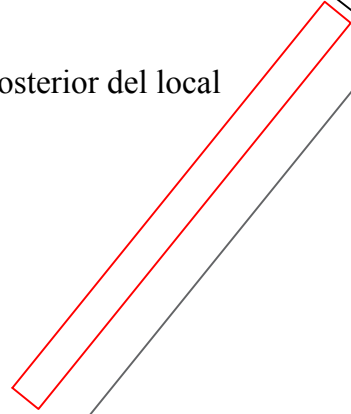


NOM DEL PLANOL:
Ortofoto localització

DATA:
gener 2021
PLANOL:
2



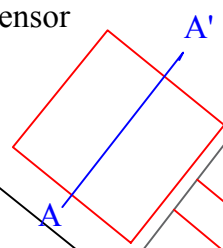
Rasa part posterior del local



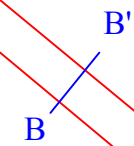
Cales zona davantera local



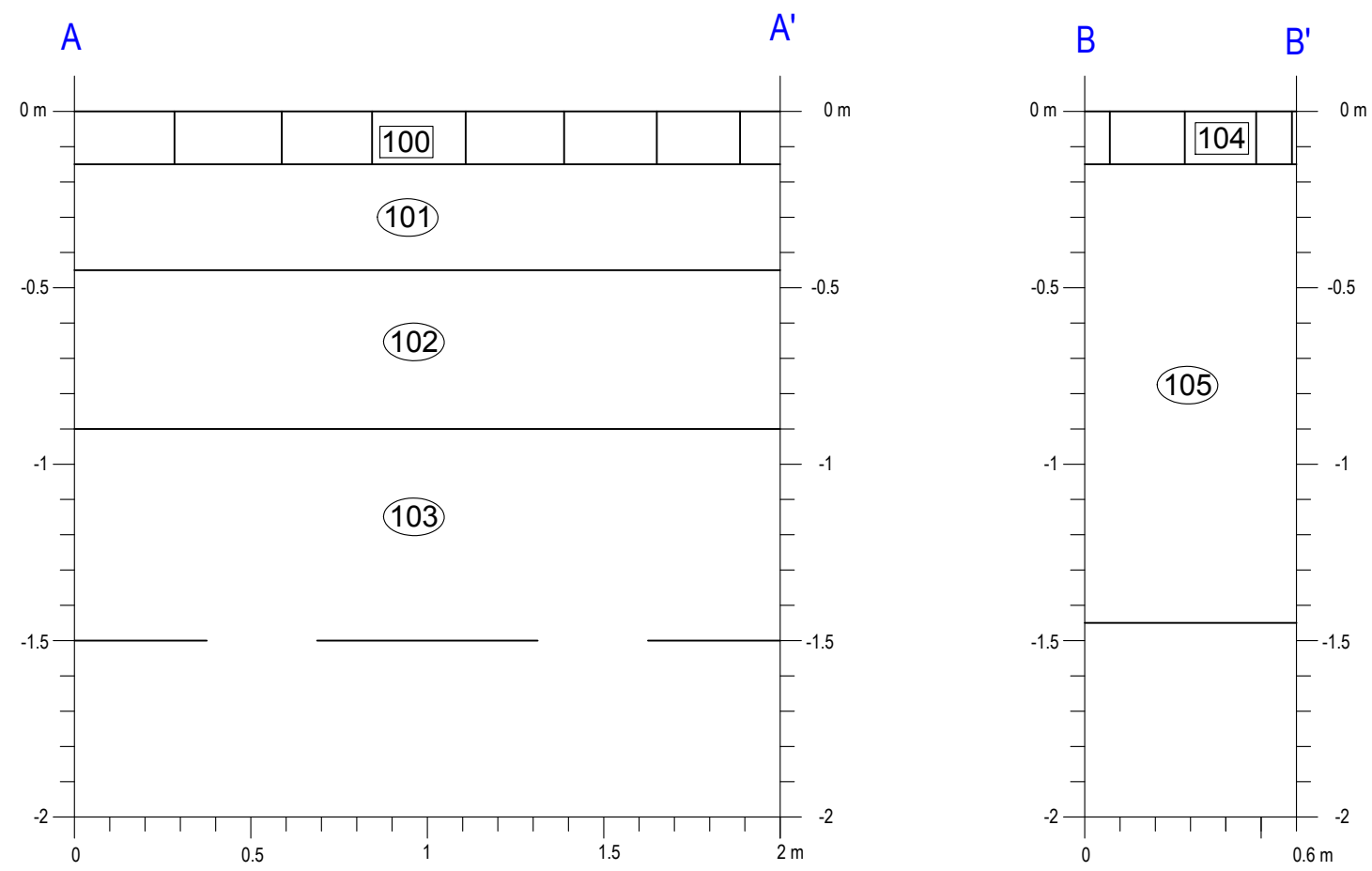
Fossat Ascensor



Rasa vestibul entrada



16



ANNEX 1 Fitxes d'unitats estratigràfiques (UE)

Carrer Nou de la Rambla, 16

(Barcelona, el Barcelonès) – Desembre 2020

Fitxa d'Unitat Estratigràfica		UE : 100
064/20	Fase: Època Contemporània	Cronologia: S.XX-XXI
DEFINICIÓ :	Estructura positiva	
DESCRIPCIÓ :	Paviment de rajoles de terratzo amb preparació de formigó, de la zona on s'ha efectuat el forat per l'ascensor.	
Cotes(superior/inferior)	0 m / -0,15 m	
SEQÜÈNCIA FÍSICA :	Igual a	Equivalent a
	Rebleix a	Es reblert per
	Cobreix a UE.101	Es cobert per
	Talla a	Tallat per
	Es recolza a	Se li recolza
	S'entrega a	Se li entrega

Fitxa d'Unitat Estratigràfica		UE : 101
064/20	Fase: Època Contemporània	Cronologia: S.XIX
DEFINICIÓ :	Estrat	
DESCRIPCIÓ :	Nivell format per una argila de color marró, probablement de terraplenament de la zona prèvia a la urbanització de la zona.	
Cotes(superior/inferior)	-0,15 m / -0,45 m	
SEQÜÈNCIA FÍSICA :	Igual a	Equivalent a
	Rebleix a	Es reblert per
	Cobreix a UE102	Es cobert per UE100
	Talla a	Tallat per
	Es recolza a	Se li recolza
	S'entrega a	Se li entrega

Fitxa d'Unitat Estratigràfica		UE : 102
064/20	Fase: Època Moderna	Cronologia: S.XVII-XVIII
DEFINICIÓ :	Estrat	
DESCRIPCIÓ :	Nivell format per unes argiles de color marró-vermellós, amb algun carbó i pedretes, amb algun fragment de ceràmica vidriada i de ceràmica blava catalana.	
Cotes(superior/inferior)	-0,45 m / -0,90 m	
SEQÜÈNCIA FÍSICA :	Igual a	Equivalent a
	Rebleix a	Es reblert per
	Cobreix a UE103	Es cobert per UE101
	Talla a	Tallat per
	Es recolza a	Se li recolza
	S'entrega a	Se li entrega

Carrer Nou de la Rambla, 16

(Barcelona, el Barcelonès) – Desembre 2020

Fitxa d'Unitat Estratigràfica			UE : 103
064/20	Fase: Època Moderna	Cronologia: S.XVII-XVIII	
DEFINICIÓ :	Estrat		
DESCRIPCIÓ :	Nivell format per unes argiles de color marró molt fosc, negrós, molt orgànic, amb molts carbons, amb algun fragment de ceràmica vidriada.		
Cotes(superior/inferior)	-0,90 m / -1,50 m		
SEQÜÈNCIA FÍSICA :	Igual a	Equivalent a	
	Rebleix a	Es reblert per	
	Cobreix a	Es cobert per	UE102
	Talla a	Tallat per	
	Es recolza a	Se li recolza	
	S'entrega a	Se li entrega	

Fitxa d'Unitat Estratigràfica			UE : 104
064/20	Fase: Època Contemporània	Cronologia: S.XX-XXI	
DEFINICIÓ :	Estructura positiva		
DESCRIPCIÓ :	Paviment de rajoles de terratzo amb preparació de formigó, del vestíbul d'entrada a l'edifici, on s'ha efectuat la rasa per instal·lar la conducció d'evacuació d'aigües residuals vers el clavegueram central del carrer Nou de la Rambla.		
Cotes(superior/inferior)	0 m / -0,15 m		
SEQÜÈNCIA FÍSICA :	Igual a	Equivalent a	
	Rebleix a	Es reblert per	
	Cobreix a	Es cobert per	UE.105
	Talla a	Tallat per	
	Es recolza a	Se li recolza	
	S'entrega a	Se li entrega	

Fitxa d'Unitat Estratigràfica			UE : 105
064/20	Fase: Època Contemporània	Cronologia: S.XIX-XX	
DEFINICIÓ :	Estrat		
DESCRIPCIÓ :	Potent nivell format per terres de diferents orígens, i nivells de runa, amb fragments de maons massissos, pedra, etc.		
Cotes(superior/inferior)	-0,15 m / -1,60 m		
SEQÜÈNCIA FÍSICA :	Igual a	Equivalent a	
	Rebleix a	Es reblert per	
	Cobreix a	Es cobert per	UE104
	Talla a	Tallat per	
	Es recolza a	Se li recolza	
	S'entrega a	Se li entrega	

Carrer Nou de la Rambla, 16 (Barcelona, el Barcelonès) – Desembre 2020

Fitxa d'Unitat Estratigràfica		UE : 106
064/20	Fase: Època Contemporània	Cronologia: S.XX-XXI
DEFINICIÓ :	Estructura positiva	
DESCRIPCIÓ :	Paviment de rajoles de terratzo amb preparació de formigó, de la part posterior del baixos (local comercial) de l'edifici, on es va efectuar una rasa longitudinal a l'amplada de l'espai.	
Cotes(superior/inferior)	0 m / -0,15 m	
SEQÜÈNCIA FÍSICA :	Igual a	Equivalent a
	Rebleix a	Es reblert per
	Cobreix a UE.107	Es cobert per
	Talla a	Tallat per
	Es recolza a	Se li recolza
	S'entrega a	Se li entrega

Fitxa d'Unitat Estratigràfica		UE : 107
064/20	Fase: Època Contemporània	Cronologia: S.XIX-XX
DEFINICIÓ :	Estrat	
DESCRIPCIÓ :	Nivell format per runa (fragments de pedra, morter, maons, etc).	
Cotes(superior/inferior)	-0,15 m / -0,30 m	
SEQÜÈNCIA FÍSICA :	Igual a	Equivalent a
	Rebleix a	Es reblert per
	Cobreix a	Es cobert per UE106
	Talla a	Tallat per
	Es recolza a	Se li recolza
	S'entrega a	Se li entrega

Fitxa d'Unitat Estratigràfica		UE : 108
064/20	Fase: Època Contemporània	Cronologia: S.XX-XXI
DEFINICIÓ :	Estructura positiva	
DESCRIPCIÓ :	Paviment de rajoles de terratzo amb preparació de formigó, de la zona on s'han obert les dues cales per comprovar la fonamentació d'una paret a l'est del forat per l'ascensor, a la planta baixa (local comercial).	
Cotes(superior/inferior)	0 m / -0,15 m	
SEQÜÈNCIA FÍSICA :	Igual a	Equivalent a
	Rebleix a	Es reblert per
	Cobreix a UE.109	Es cobert per
	Talla a	Tallat per
	Es recolza a	Se li recolza
	S'entrega a	Se li entrega

Carrer Nou de la Rambla, 16

(Barcelona, el Barcelonès) – Desembre 2020

Fitxa d'Unitat Estratigràfica		UE : 109
064/20	Fase: Època Contemporània	Cronologia: S.XIX
DEFINICIÓ :	Estrat	
DESCRIPCIÓ :	Nivell format per runa (fragments de pedra, morter, maons, etc), molt similar a l'UE107.	
Cotes(superior/inferior)	-0,15 m / -0,55 m	
SEQÜÈNCIA FÍSICA :	Igual a	Equivalent a
	Rebleix a	Es reblert per
	Cobreix a	Es cobert per UE108
	Talla a	Tallat per
	Es recolza a	Se li recolza
	S'entrega a	Se li entrega